



**USAID**  
FROM THE AMERICAN PEOPLE



# LA COHÉSION SOCIALE POSE LES BASES DE LA PAIX ET DE LA RÉSILIENCE

7 décembre 2021 | 8:30 - 10:00 AM ET

*Traduction provisoire*

# Bienvenue et instructions importantes

- Sélectionnez le français ou l'anglais : Tout le monde doit choisir une langue !

- Select English or French: Everyone must select a language!



- Remplissez le questionnaire sur votre écran
- Présentez-vous dans le chat

- Fill out the poll on your screen
- Introduce yourself in the chat

Rappelez-vous :

Remember:

- Coupez le son lorsque vous ne parlez pas
- Contactez Suzanne ou Emily dans le chat pour toute assistance technique.

- Mute yourself when not speaking
- Reach out to Suzanne or Emily in the chat for any tech support

# PROGRAMME

---

**Bienvenue**

**Présentation**

- Exploitation des sources locales de cohésion sociale au Niger

**Panneau**

- Leçons pour le Niger, la région et la programmation nexus

**Questions et réponses de l'audience**

# Exploiter des sources locales de cohésion sociale au Niger

# Motivation : Preuves (et lacunes) en matière de cohésion sociale

---

- La cohésion sociale est un ensemble de valeurs, d'identités, d'attitudes et de comportements qui contribuent à maintenir la cohésion de la société.
- Le renforcement de la cohésion sociale est un objectif central des programmes de résilience et de consolidation de la paix dans le monde.
- Au niveau local, la variation de l'étendue et des sources de la cohésion sociale présentent des lacunes importantes.
- Il est essentiel de combler ces lacunes en matière de preuves pour que l'aide humanitaire et l'aide au développement favorisent la paix et la résilience de manière efficace.

# Le contexte :

## La région de Tillabéri au Niger

---

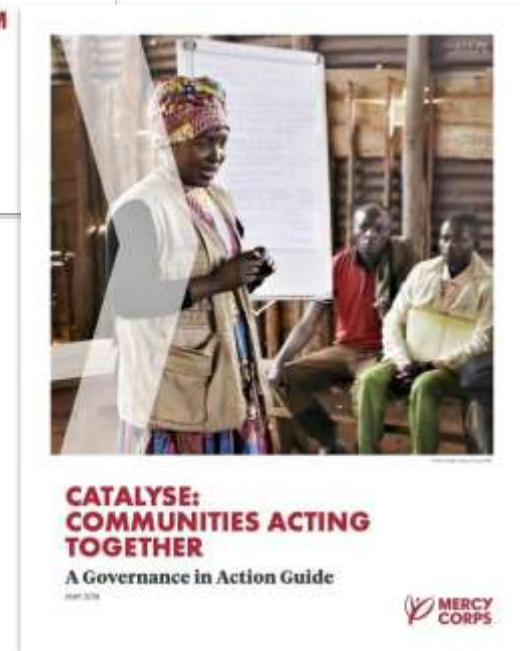
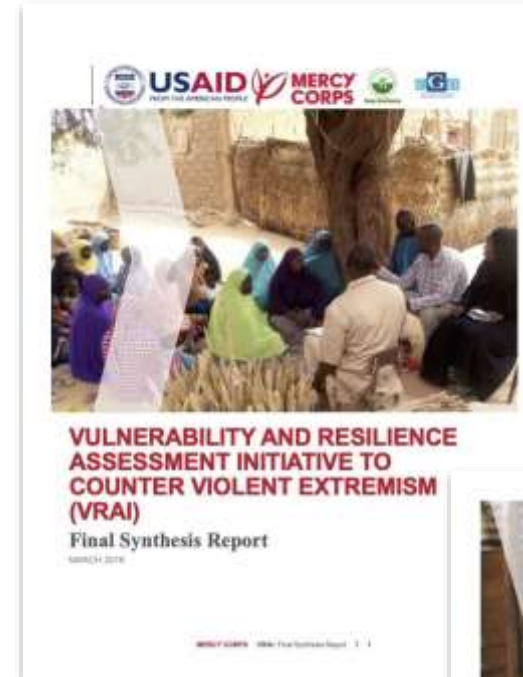
- Multiples types de conflits permanents
- Causes structurelles sous-jacentes persistantes liées à la gouvernance
- Des impacts négatifs substantiels sur le bien-être



# Le contexte :

## Le programme PEACE de Mercy Corps

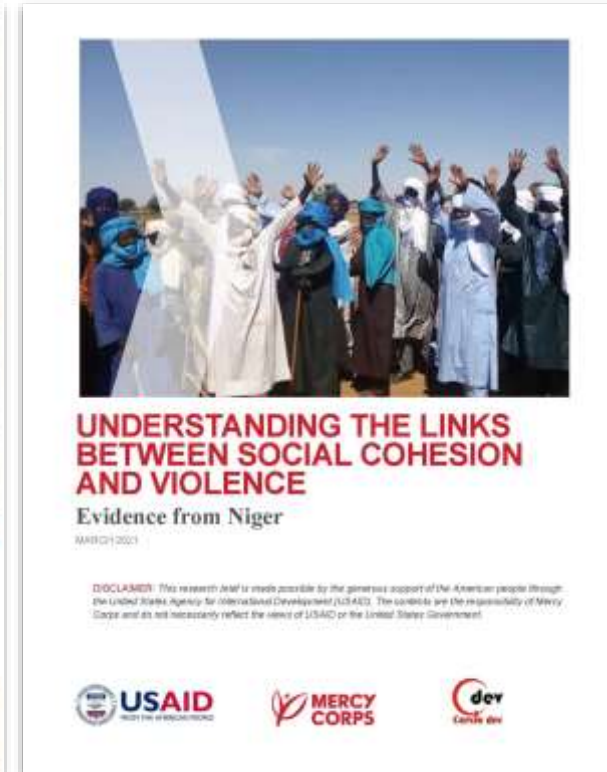
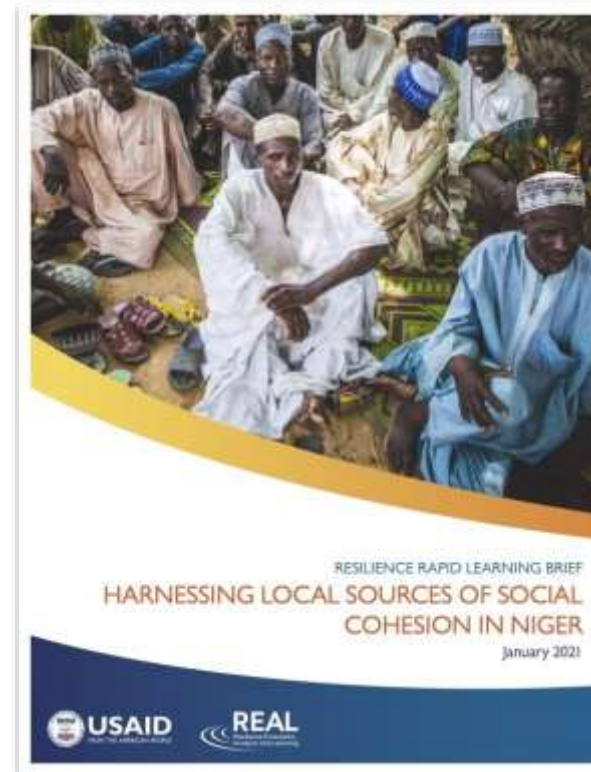
- Des recherches antérieures ont identifié le rôle de la cohésion sociale et du dialogue entre les groupes dans la réduction de la vulnérabilité des communautés aux activités des Organisations Extrémistes Violentes.
- Mise en œuvre de la **mobilisation communautaire** et de **projets conjoints** dans les **communautés les plus vulnérables au recrutement des Organisations Extrémistes Violentes**.
- Recherche et apprentissage intégrés à l'ensemble du cycle de vie de PEACE pour aider à concevoir l'intervention et à tester les hypothèses clés de la théorie du changement



# Le contexte : Recherche et apprentissage dans le cadre du programme PEACE

## Questions de recherche du programme PEACE

- Quels sont les facteurs locaux existants qui contribuent à la cohésion sociale ?
- Quels aspects de la cohésion sociale conduisent à une résistance accrue au recrutement par des groupes extrémistes violents ?
- Au sein des communautés vulnérables, quelles sont les interventions les plus efficaces pour accroître la cohésion sociale et réduire la vulnérabilité à l'extrémisme violent ?

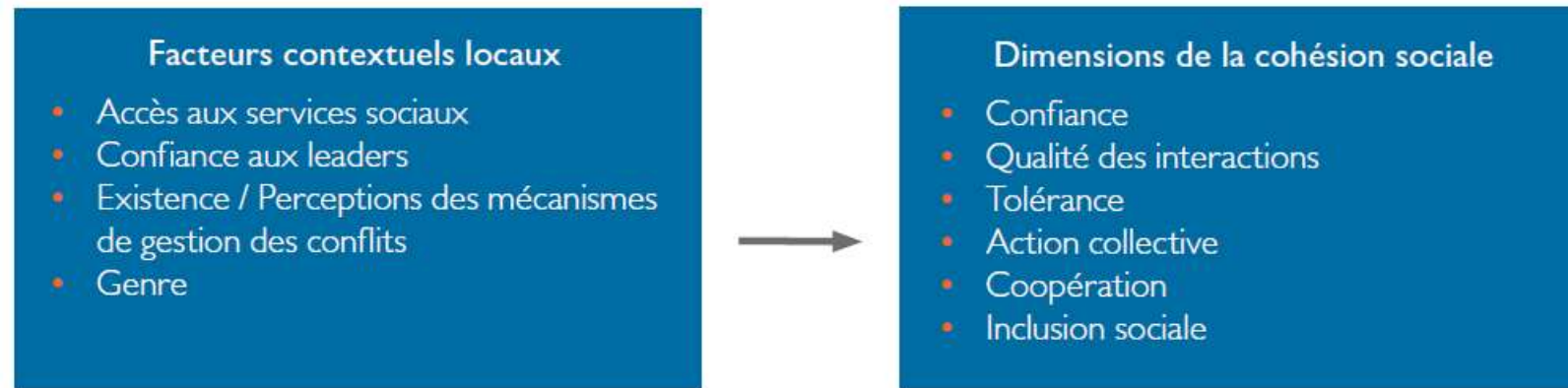




# Exploiter les sources locales de cohésion sociale :

## Questions de recherche

- **Question de recherche générale** : Quels sont les facteurs locaux existants qui contribuent à la cohésion sociale à Tillabéri ?



1. Quelles sont les caractéristiques générales des dimensions sous-jacentes de la cohésion sociale et les relations entre ces dimensions ?
2. Dans quelle mesure les caractéristiques des dimensions sous-jacentes de la cohésion sociale varient-elles d'un village à l'autre ?
3. Dans quelle mesure les caractéristiques des dimensions sous-jacentes varient-elles selon les divisions sociales transversales, telles que l'âge et le genre ?
4. De quelle manière la gouvernance locale et les facteurs sociaux influencent-ils la variation de la cohésion sociale ?

# Données et méthodes :

## Mesurer et analyser la cohésion sociale

---

- Données de l'enquête de base pour le programme PEACE : 575 répondants (12-15 personnes dans 40 villages)
- L'équipe du programme Mercy Corps a utilisé six questions d'enquête pour mesurer la cohésion sociale :
  - **Confiance.** Faites-vous confiance aux membres d'autres groupes avec lesquels vous n'avez pas une bonne entente ?
  - **Qualité des interactions.** Quel est le niveau d'interaction entre vous et les membres d'autres groupes ? (positif, négatif)
  - **Tolérance.** Êtes-vous capable d'accepter une idée/un principe/un conseil d'autres groupes qui diffèrent de vos règles ou principes ?
  - **Action collective.** Êtes-vous prêt à travailler sur une activité d'intérêt commun dans la communauté avec un membre d'autres groupes ?
  - **Coopération.** Pensez-vous qu'il y a des avantages à coopérer avec tous les groupes qui existent dans votre communauté ?
  - **Inclusion sociale.** Avez-vous l'habitude de participer aux décisions de la communauté ?
- Approche analytique - Questions 1, 3, 4 - Analyse de régression au niveau individuel
- Approche analytique - Question 2 - Scores agrégés au niveau du village pour chaque question (% disant oui/d'accord)
  - Score de l'indice de cohésion sociale - Moyenne au niveau du village pour les six questions de l'enquête.

**Question 1 :**  
Quelles sont les  
caractéristiques générales  
des dimensions sous-  
jacentes de la cohésion  
sociale et les relations  
entre ces dimensions ?

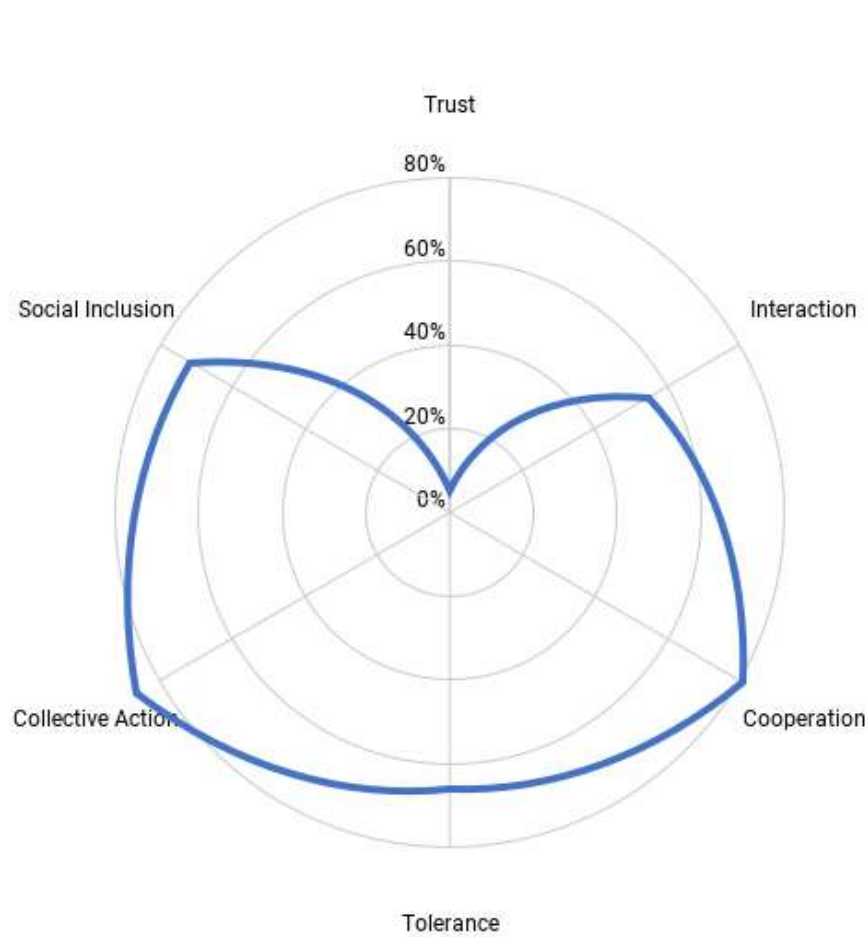


**Constatacion I :**  
La confiance est la  
composante la plus  
faible de la cohésion  
sociale dans ce  
contexte...

mais les interactions  
positives sont  
associées à une plus  
grande confiance entre  
les groupes.



**Résultat #1** : La confiance est la composante la plus faible de la cohésion sociale dans ce contexte... mais les interactions positives sont associées à une plus grande confiance.



**Tous les villages (moyenne) :**

Indice de cohésion sociale : **60.86%**

Dimension la plus faible : **Confiance** (5,4%)

2ème dimension la plus faible : **Interaction** (54,86%)

Dimension la plus élevée : **Action collective** (86,44%)

**Constatation I-  
Principale leçon à  
retenir :**  
Investissez dans des  
processus de  
facilitation pour les  
projets communs qui  
favorisent les  
interactions positives.





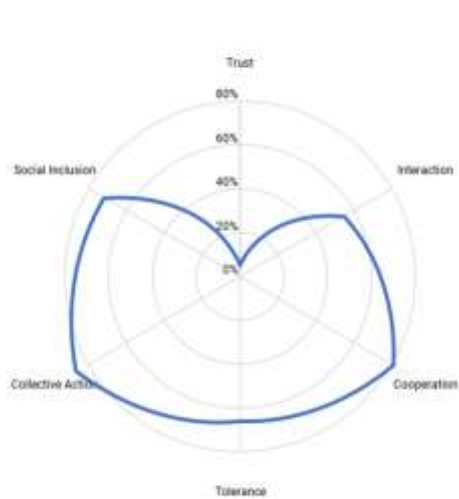
**Question 2 :**  
Dans quelle mesure les caractéristiques des dimensions sous-jacentes de la cohésion sociale varient-elles d'un village à l'autre ?



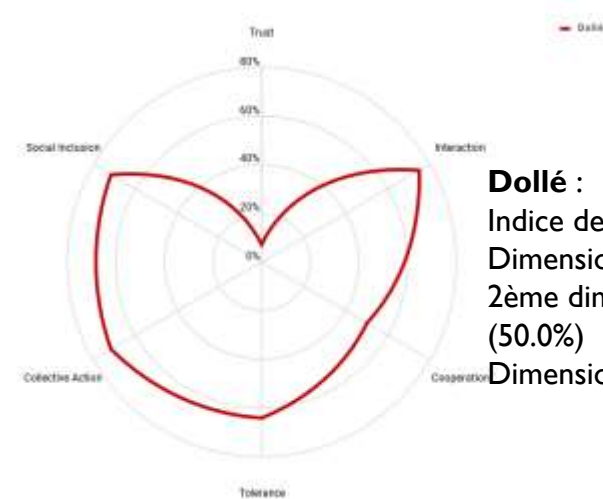
**Constatation 2 :**  
Les mesures agrégées  
peuvent cacher des  
variations  
significatives entre les  
dimensions de la  
cohésion sociale  
entre les villages.



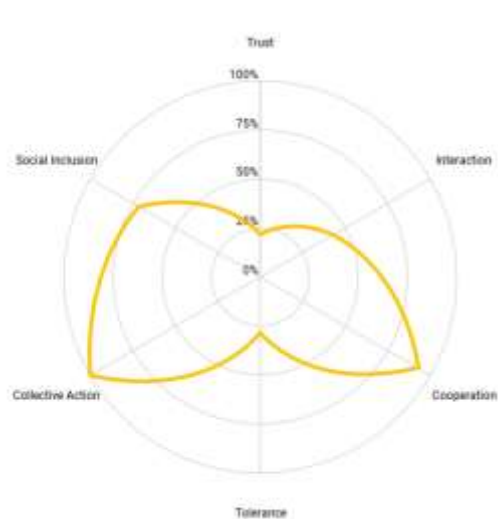
# Résultat 2 : les mesures agrégées cachent des variations significatives entre les dimensions de la cohésion sociale entre les villages.



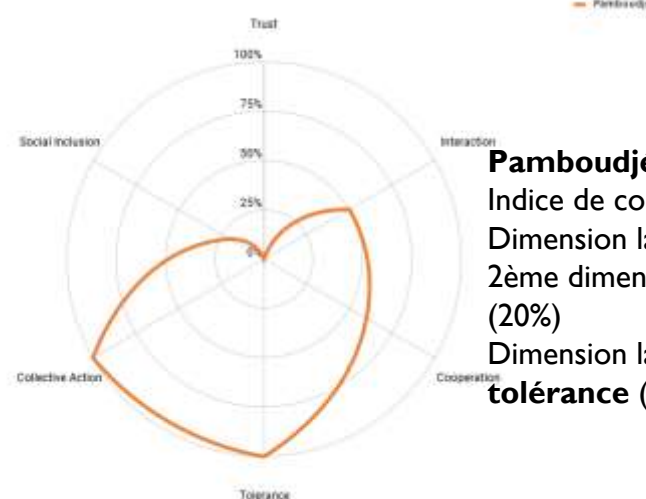
**Tous les villages (moyenne) :**  
 Indice de cohésion sociale : **60.86%**  
 Dimension la plus faible : **Confiance** (5,4%)  
 2ème dimension la plus faible : **Interaction** (54,86%)  
 Dimension la plus élevée : **Action collective** (86,44%)



**Dollé :**  
 Indice de cohésion sociale : **56.55%**  
 Dimension la plus faible : **Confiance** (7.14%)  
 2ème dimension la plus faible : **Coopération** (50.0%)  
 Dimension la plus élevée : **Interaction** (75%)



**Deberé Gatti :**  
 Indice de cohésion sociale : **59.52%**  
 Dimension la plus faible : **Confiance** (21,43%)  
 2ème dimension la plus faible : **Tolérance** (28,57%)  
 Dimension la plus élevée : **Action collective** (100%)



**Pamboudjé :**  
 Indice de cohésion sociale : **55%**  
 Dimension la plus faible : **Confiance** (0%)  
 2ème dimension la plus faible : **Inclusion sociale** (20%)  
 Dimension la plus élevée : **Action collective et tolérance** (100%)



**Constatation 2 -  
Principale leçon à  
retenir :**  
Adapter les  
interventions  
spécifiques aux  
variations locales des  
dimensions sous-  
jacentes de la  
cohésion sociale.

**Question 3 :**  
Dans quelle  
mesure les  
caractéristiques  
des dimensions de  
la cohésion sociale  
varient-elles selon  
les divisions  
sociales ?



**Constatation 3 :**  
Les attitudes et les comportements en matière de cohésion sociale varient selon le genre.



### **Constatation 3 - Principale leçon à retenir :**

Se concentrer sur  
l'augmentation de  
l'inclusion des  
femmes dans la prise  
de décision lors de la  
conception des  
interventions de  
cohésion sociale.





**Question 4 :**  
De quelle manière  
la gouvernance  
locale et les  
facteurs sociaux  
influencent-ils la  
variation de la  
cohésion sociale ?



**Constatation 4 :**  
Des niveaux élevés d'accès aux services publics sont associés à une forte inclusion sociale.



**Constatacion 4 -  
Principale leçon à  
retenir :**  
Combiner les efforts  
pour fournir l'accès  
aux services en  
mettant l'accent sur  
la facilitation des  
processus  
décisionnels inclusifs.



**Constatation 5 :**  
Les mécanismes de gestion des conflits peuvent faciliter l'inclusion, mais ne contribuent pas nécessairement aux autres dimensions de la cohésion sociale.



## Constatation 5 - Principale leçon à retenir :

Renforcer les  
mécanismes de  
gestion des conflits  
en investissant dans  
les compétences et la  
légitimité des  
dirigeants locaux.





**Constatation 6 :**  
La confiance dans  
les dirigeants /  
institutions n'est  
pas nécessairement  
associée à une plus  
grande cohésion  
sociale entre les  
groupes.



## **Constatation 6 - Principale leçon à retenir :**

**Concevoir des  
programmes pour  
renforcer la  
cohésion entre les  
groupes d'identité  
ET entre les  
citoyens et les  
dirigeants.**

# Leçons Principales et Recommandations

- **Conclusion générale** : Les composantes sous-jacentes de la cohésion sociale peuvent varier considérablement d'une localité à l'autre. Par conséquent, le renforcement de la cohésion sociale nécessite des approches de programmation qui sont **inclusives, flexibles, ciblées, séquencées et fondées sur des preuves**.

Recommandations sur le processus	Recommandations techniques
<ul style="list-style-type: none"><li>- Concevoir soigneusement et tirer parti d'un processus inclusif et participatif pour identifier, concevoir et mettre en œuvre des projets communs afin de modéliser et de renforcer la cohésion sociale.</li><li>- Créer une flexibilité pour adapter les activités spécifiques aux réalités des villages individuels.</li></ul>	<ul style="list-style-type: none"><li>- Favorisez les interactions positives entre les groupes afin d'instaurer la confiance et la tolérance.</li><li>- Promouvoir l'inclusion des femmes pour contribuer à de meilleurs résultats.</li><li>- Superposer les contacts intergroupes et autres activités aux activités de renforcement de la gouvernance.</li><li>- Jumeler les efforts visant à renforcer les mécanismes inclusifs et légitimes de gestion des conflits avec d'autres approches.</li></ul>

PANEL

# Panelistes



**Ifeoluwa Olawole,**  
Quantitative Research Specialist for  
Peace, Conflict and Governance, Mercy  
Corps



**Lisa Inks,**  
Director of Peace and  
Conflict on the Technical  
Support Team , Mercy  
Corps



**Dr. Ryan Sheely,**  
Director of Research in  
Conflict and  
Governance at Mercy  
Corps



**Siaka MILLOGO,**  
Director of Programs for Mercy  
Corps Niger & Burkina Faso, based in  
Niamey/Nige



**Jessica Anderson,**  
Senior Conflict Advisor  
with USAID's Center for  
Resilience

# QUESTIONS ET RÉPONSES



# SÉRIE DE DISCUSSIONS SUR LA RÉSILIENCE RÉELLE DANS LES CRISES PROLONGÉES

Cette série explore trois éléments principaux de la résilience dans les crises prolongées :

l'analyse continue du contexte,  
le renforcement de la prévention de la violence, et  
le soutien aux marchés locaux et aux systèmes sociaux

La série de discussions examinera comment les investissements de l'USAID peuvent être mieux conçus et réalisés pour protéger le bien-être actuel et futur dans les crises récurrentes et prolongées.

*[Page d'information sur la série de discussions -  
lien dans la boîte de dialogue](#)*



# Thank You!

## Merci !



**USAID**  
FROM THE AMERICAN PEOPLE



**Save the Children**



This presentation is made possible by the generous support and contribution of the American people through the United States Agency for International Development (USAID). The contents of the materials produced through the REAL Award do not necessarily reflect the views of USAID or the United States Government.