



ছবির জন্য কৃতজ্ঞতা: James Mbir/Save the Children

অন্তর্ভুক্তিকরণ ও
বাস্তবায়নের জন্য
জেন্ডার ও ইয়ুথ
সম্পর্কিত অন্তর্দৃষ্টি:
পদক্ষেপ গ্রহণের জন্য
একটি প্রমাণভিত্তিক
নির্দেশিকা



Gender and Youth Activity (GAYA) • মার্চ 2023



ছবির জন্য কৃতজ্ঞতা: Jonathan Hyams/Save the Children

সংক্ষিপ্তসার

বাস্তবায়নকারী অংশীদাররা তাদের কার্যক্রমে জেন্ডার ও ইয়ুথকে অন্তর্ভুক্ত করতে গিয়ে যেসব প্রতিবন্ধকতা ও চ্যালেঞ্জের সম্মুখীন হন সেগুলো মোকাবেলা করার মাধ্যমে জরুরি ও অ-জরুরি খাদ্য নিরাপত্তা ও সহনশীলতা সংক্রান্ত ক্রিয়াকলাপের মান ও প্রভাব উন্নত করার জন্য USAID এর Bureau for Humanitarian Assistance (BHA)-এর অর্থায়নে পরিচালিত [Gender and Youth Activity \(GAYA\)](#), কাজ করে।

2022 সালে, বাস্তবায়নকারী অংশীদারদের কার্যক্রমে জেন্ডার ও ইয়ুথকে অন্তর্ভুক্ত করার ব্যাপারে তাদের জ্ঞান, মনোভাব, ও অনুশীলন আরো ভালোভাবে অনুধাবন করার জন্য GAYA গঠনমূলক গবেষণা পরিচালনা করেছে। এই গবেষণায় একটি পরিমাণগত জরিপ অন্তর্ভুক্ত ছিল যেটি 30টিরও বেশি দেশে বাস্তবায়নকারী কর্মীদের কাছ থেকে 60০টিরও বেশি জবাব সংগ্রহ করেছে। এসব তথ্য গুছিয়ে নিতে এবং আরো ভালোভাবে অনুধাবন করতে, GAYA এরপর পরিপূরক গুণগত গবেষণা পরিচালনা করেছে। এই গঠনমূলক গবেষণা বাস্তবায়নকারীদের কাজের মধ্যে জেন্ডার ও ইয়ুথকে অর্থপূর্ণভাবে অন্তর্ভুক্ত করার ক্ষেত্রে তাদের সম্মুখীন হওয়া চ্যালেঞ্জ ও প্রসঙ্গগুলো সম্পর্কে আরো ভালো অন্তর্দৃষ্টি অর্জন করতে GAYA-কে সাহায্য করেছে। শনাক্ত করা গুরুত্বপূর্ণ প্রবণতাগুলো সম্পর্কে আরো অন্বেষণ করতে এবং সময়ের সাথে সাথে ঘটা পরিবর্তনের দিকে লক্ষ্য করতে GAYA প্রতি বছর অনুরূপ একটি জরিপ পরিচালনা করার পরিকল্পনা করেছে।

এই গবেষণার উপর ভিত্তি করে, GAYA ফলপ্রসূভাবে জেন্ডার ও ইয়ুথ অন্তর্ভুক্তিকরণ নিশ্চিত করতে বাস্তবায়নকারী অংশীদারদের জন্য নিম্নলিখিত মূল সুপারিশগুলো শনাক্ত করেছে:



সুপারিশ 1: পজিটিভ ইয়ুথ ডেভেলপমেন্ট (PYD) এবং জেন্ডার সমতার সমর্থক হিসেবে উর্ধ্বতন ব্যবস্থাপনা কর্তৃপক্ষ এবং প্রযুক্তি খাতের নেতৃস্থানীয় ব্যক্তিদের তালিকাভুক্ত করুন।

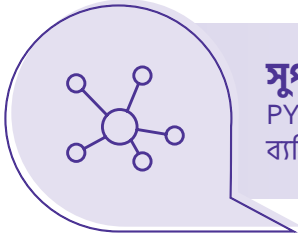


সুপারিশ 2: জেন্ডার সমতা ও PYD-এর প্রতিবন্ধকতাগুলো শনাক্ত করা ও মোকাবেলা করার জন্য সামাজিক আচরণ পরিবর্তন (SBC) এর পন্থাগুলো অন্তর্ভুক্ত করুন।



সুপারিশ 3: কর্মসূচি সময়ের ক্ষেত্রে অবহিত করার জন্য বিচ্ছিন্ন গুণগত ও পরিমাণগত ডাটা পদ্ধতিগতভাবে কাজে লাগান।

এই সংক্ষিপ্ত আলোচনায়, প্রতিটি সুপারিশের জন্য, GAYA জরিপের ডাটার মাধ্যমে অন্তর্দৃষ্টি, এসব সুপারিশ একীভূত করার জন্য গৃহীত পদক্ষেপ, এবং এসব পদক্ষেপ বাস্তবায়নে সহায়তা করার জন্য সংস্থানসমূহ প্রদান করা হয়েছে। যদি আপনি কোনো মতামত জানাতে চান অথবা বাড়তি সংস্থান সম্পর্কে সুপারিশ করতে চান, তাহলে অনুগ্রহ করে gaya@savechildren.org ঠিকানায় যোগাযোগ করুন।



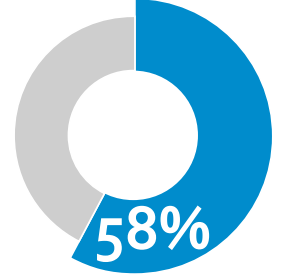
সুপারিশ 1.

PYD এবং জেন্ডার সমতার সমর্থক হিসেবে উর্ধ্বতন ব্যবস্থাপনা কর্তৃপক্ষ এবং প্রযুক্তি খাতের নেতৃস্থানীয় ব্যক্তিদের তালিকাভুক্ত করুন।

অন্তর্দৃষ্টি

ব্যবস্থাপনা কর্তৃপক্ষ এবং প্রযুক্তিগত খাতের বিশেষজ্ঞদের¹ মধ্যে জেন্ডার ও ইয়ুথের অন্তর্ভুক্তি সম্পর্কে অনুধাবন বা জ্ঞানের অভাব সংস্থাগত পর্যায়ে পরিবর্তনের একটি প্রধান অন্তরায়। এই বিষয়ে GAYA-র গুরুত্বপূর্ণ গবেষণালব্ধ ফলাফলের মধ্যে রয়েছে:

- **ব্যবস্থাপনা কর্তৃপক্ষ PYD এবং জেন্ডার সমতাকে অগ্রাধিকার দেয় না।** গবেষণায় সাড়াদানকারীরা নিয়মিতভাবে এই বিষয়টি উল্লেখ করেছেন যে যখন উর্ধ্বতন ব্যবস্থাপনা কর্তৃপক্ষ ইন্টারভেনশন ডিজাইন ও কর্মসূচির ক্রিয়াকলাপের মধ্যে জেন্ডার ও ইয়ুথের অন্তর্ভুক্তিকে অগ্রাধিকার দেয়, তখন এটির জন্য সময় দেওয়া সবার দায়িত্বে পরিণত হয়। তবে, জরিপের মাত্র 58% সাড়াদানকারী জোরালোভাবে একমত পোষণ করেছেন যে তাদের সংস্থার ব্যবস্থাপনা কর্তৃপক্ষ জেন্ডার সমতাকে সবসময় গুরুত্ব দিয়ে থাকে।
- **প্রযুক্তি খাতের বেশিরভাগ বিশেষজ্ঞ PYD এবং জেন্ডার সমতাকে মূলধারায় নিয়ে আসার ব্যাপারে দায়-দায়িত্ব বোধ করেন না।** জেন্ডার ও ইয়ুথ বিশেষজ্ঞরা জানিয়েছেন যে প্রযুক্তি খাতের বিশেষজ্ঞরা প্রায় ক্ষেত্রেই ধরে নেন যে জেন্ডার ও ইয়ুথ অন্তর্ভুক্তি এককভাবে কেবল জেন্ডার ও ইয়ুথ বিশেষজ্ঞদের দায়িত্ব। তবে, জেন্ডার ও ইয়ুথ বিশেষজ্ঞদের ভূমিকা হচ্ছে ইন্টারভেনশন প্রক্রিয়াজুড়ে এসব বিষয়ের অন্তর্ভুক্তিকরণের জন্য দিকনির্দেশনা প্রদান করা। এসব অসামঞ্জস্যপূর্ণ প্রত্যাশা কোনো কর্মসূচি বা ক্রিয়াকলাপ ব্যাপী জেন্ডার ও ইয়ুথ-এর অর্থপূর্ণ অন্তর্ভুক্তির পথে বাধা হয়ে দাঁড়ায়।
- **প্রযুক্তি খাতের বিশেষজ্ঞদের মধ্যে জেন্ডার সমতা/সমতা ও PYD সম্পর্কিত গুরুত্বপূর্ণ ধারণাগুলো** সম্পর্কে জ্ঞানের অভাব রয়েছে। যদিও জেন্ডার ও ইয়ুথ বিষয়ে প্রযুক্তি খাতের নেতৃস্থানীয় ব্যক্তিদের 85%-এরও বেশি জানিয়েছেন যে তাদের প্রোগ্রাম টিম জেন্ডার সম্পর্কিত গুরুত্বপূর্ণ ধারণাগুলো স্পষ্টভাবে বুঝতে পেরেছে, কিন্তু এখানে উল্লেখযোগ্য ব্যবধান রয়ে গেছে। এর মধ্যে সামাজিক অন্তর্ভুক্তির ক্ষেত্রগুলো, ইন্টারসেকশনালিটি, এবং জেন্ডার ইন্টিগ্রেশন/সমতা অব্যাহত রাখা সম্পর্কে জ্ঞানের অভাব অন্তর্ভুক্ত রয়েছে। এছাড়াও, 60%-এর চেয়েও কম ব্যক্তি জানিয়েছে যে তাদের প্রোগ্রাম টিম PYD-এর বিষয়টি স্পষ্টভাবে বুঝতে পেরেছে।
- **প্রোগ্রাম টিমগুলোতে, জেন্ডার অসমতা মোকাবেলার ক্ষেত্রে অর্জিত অগ্রগতির ব্যাপারে পুরুষদের মধ্যে মহিলাদের তুলনায় বেশি ইতিবাচক দৃষ্টিভঙ্গি দেখা গেছে।** এই তথ্য থেকে বোঝা যায় যে পুরুষরা, যারা জেন্ডার অবস্থানের দিক থেকে বিশেষাধিকারপ্রাপ্ত, জেন্ডার সমতা এগিয়ে নেওয়ার ক্ষেত্রে বাস্তবে যা অগ্রগতি হয়েছে তার চেয়ে বেশি অগ্রগতি ঘটেছে বলে ধারণা করছেন। তাই, টিমের পুরুষ সদস্যদেরকে জেন্ডার অসমতার বাস্তবতা অনুধাবন করার জন্য প্রভাবিত করা অপরিহার্য।



উত্তরদাতাদের 58% জোরালোভাবে একমত পোষণ করেন যে ব্যবস্থাপনা কর্তৃপক্ষ লিঙ্গ সমতাকে গুরুত্ব সহকারে গ্রহণ করে

অন্তর্ভুক্তিকরণ ও বাস্তবায়ন

সব কর্মীর জন্য জেন্ডার ও ইয়ুথ-এর গুরুত্ব বৃদ্ধি করুন

- প্রযুক্তি খাতের নেতৃস্থানীয় ব্যক্তিদেরকে তাদের খাতভিত্তিক ফলাফলগুলো অর্জনের ক্ষেত্রে জেন্ডার ও ইয়ুথ অন্তর্ভুক্তিকরণের গুরুত্ব অনুধাবন করতে সাহায্য করুন। নিম্নলিখিত ডকুমেন্টগুলো প্রমাণ করে যে পজিটিভ ইয়ুথ ডেভেলপমেন্ট (PYD) এবং জেন্ডার সমতার পন্থা কর্মসূচিগুলোকে খাদ্য নিরাপত্তার ফলাফল অর্জনে সাহায্য করতে পারে: YouthPower Action এর [Recommendations for Youth Programming in Food for Peace Development Food Security Activities \(DFSA\)](#) (ইংরেজিতে পাওয়া যাচ্ছে) and CARE International এর [Food Security and Gender Equality: A synergistic understudied symphony](#) (ইংরেজিতে পাওয়া যাচ্ছে)।
- জেন্ডার ও ইয়ুথ বহির্ভূত প্রতিটি প্রযুক্তিগত খাতের জন্য খাতভিত্তিক সুনির্দিষ্ট জেন্ডার ও ইয়ুথ অন্তর্ভুক্তিকরণ কর্মকৌশল প্রদান করুন। GAYA-র লক্ষ্য হলো প্রযুক্তিগত খাতসমূহ, যেমন খাদ্য নিরাপত্তা, WASH, কৃষি, ইত্যাদির জন্য জেন্ডার/ইয়ুথ অন্তর্ভুক্তির কর্মকৌশলের উদাহরণসমূহের উপর আলোকপাত করা। ভবিষ্যত সংস্থানগুলোতে ফিচার হওয়ার জন্য আপনার উদাহরণগুলো gaya@savechildren.org ঠিকানায় জমা দিন।

1 এই সংক্ষিপ্ত আলোচনায়, GAYA যখন «প্রযুক্তি খাতের বিশেষজ্ঞদের» কথা বলছে, তখন এটি প্রযুক্তি খাতের সেসব বিশেষজ্ঞ ব্যক্তির কথা বুঝাচ্ছে যারা জেন্ডার বা ইয়ুথ-এর বিষয়ে জোর দেন না। জেন্ডার ও ইয়ুথ বিষয়ে প্রযুক্তি বিশেষজ্ঞদের কথা বলার সময়, সুস্পষ্টভাবে «জেন্ডার ও ইয়ুথ বিষয়ে বিশেষজ্ঞ/নেতৃস্থানীয় ব্যক্তি» উল্লেখ করা হয়েছে।

- এই সেকশনগুলোকে শুরু করার দিকে রেখে এবং শক্তিশালী আপডেটের জন্য জায়গা বরাদ্দ করার মাধ্যমে মিটিংয়ের এজেন্ডা ও প্রতিবেদনগুলোতে জেন্ডার ও ইয়ুথ-এর বিষয়টিকে অগ্রাধিকার দিন এবং এটির উপর আলোকপাত করুন। [কর্মক্ষমতা বিষয়ক পরিকল্পনা ও প্রতিবেদনগুলোতে জেন্ডার অন্তর্ভুক্তিকরণ](#) কিভাবে নিশ্চিত করতে হবে সে সম্পর্কে USAID Learning Lab-এর কাছ থেকে পাওয়া নিম্নলিখিত ডকুমেন্টটি নির্দেশনা প্রদান করছে (ইংরেজিতে পাওয়া যাচ্ছে)।
- কর্মসূচির উর্ধ্বতন নেতৃত্বে জেন্ডার ও ইয়ুথ বিষয়ে মনোযোগী কর্মীদের পদ অন্তর্ভুক্ত করুন যাতে তাদের অন্তর্দৃষ্টিগুলো কতৃৎের অবস্থান থেকে শোনার বিষয়টি নিশ্চিত করা যায়। যদি এটি সম্ভব না হয়, তাহলে জেন্ডার ও ইয়ুথ বিষয়ক নেতৃস্থানীয় ব্যক্তির যাতায়ে উর্ধ্বতন নেতৃত্বের দলগত আলোচনায় জেন্ডার/ইয়ুথ সংক্রান্ত বিষয়গুলো সামনে এগিয়ে নিতে পারেন তা নিশ্চিত করতে কাঠামো গড়ে তুলুন।



জেন্ডার ও ইয়ুথ অন্তর্ভুক্তিকরণ সম্পর্কে কর্মীদের সক্ষমতা শক্তিশালী করার জন্য সময় ও সংস্থানসমূহ বরাদ্দ করুন

- টিমের সব সদস্যের পদের দায়িত্বের বিবরণের মধ্যে সুনির্দিষ্ট জেন্ডার ও ইয়ুথ বিষয়ক মূলধারার কাজগুলো এবং মূল পারদর্শিতাগুলো অন্তর্ভুক্ত করুন, এবং এগুলোকে নিয়োগ এবং কর্মক্ষমতা মূল্যায়ন প্রক্রিয়ার অংশ হিসেবে ব্যবহার করুন। জেন্ডার বিষয়ক কর্মীদের জন্য মূল পারদর্শিতাগুলো সম্পর্কে আরো তথ্য জানতে Technical and Operational Performance Support (TOPS) Program-এর [Core Competency Series Booklet](#) পর্যালোচনা করুন (ইংরেজি, ফ্রেঞ্চ ও স্প্যানিশ ভাষায় পাওয়া যাচ্ছে) অথবা GAYA-র ইভেন্ট -[জেন্ডার ও ইয়ুথ সমর্থক হওয়ার জন্য কী প্রয়োজন?](#) পর্যালোচনা করুন। (ইংরেজিতে পাওয়া যাচ্ছে)।
- জেন্ডার ও ইয়ুথ অন্তর্ভুক্তি সম্পর্কে টিমের সদস্যদের মনোভাব ও অনুশীলন প্রভাবিত করতে SBC-এর পন্থা ব্যবহার করুন। SBC -এর পন্থাগুলো কিভাবে বাস্তবায়ন করতে হবে সে সম্পর্কে এখান থেকে আরো জানুন।
- অভ্যন্তরীণ প্রশিক্ষণের সময় মহিলাদের এবং সংখ্যালঘু লিঙ্গ ও জেন্ডারের সদস্যদের জেন্ডার অসমতা সম্পর্কে নিজেদের অভিজ্ঞতা শেয়ার করার মতো নিরাপদ সুযোগ থাকা, এবং এরপরে সহকর্মীদের কাছ থেকে মতামত শোনার জন্য পর্যাপ্ত সময় থাকার বিষয়টি নিশ্চিত করুন। অভ্যন্তরীণ প্রশিক্ষণের সময় লোকজনকে নিরাপদ অনুভব করানোর জন্য অনেকগুলো সংস্থান রয়েছে, We Rise থেকে এখানে একটি উদাহরণ দেওয়া হলো: [Creating Safe Spaces](#) (ইংরেজিতে পাওয়া যাচ্ছে)।
- জেন্ডার ও ইয়ুথ বিষয়ে আন্তঃঅংশীদার প্রশিক্ষণ বা ওয়াকিং গ্রুপ প্রতিষ্ঠা করার জন্য বাস্তবায়নকারী অংশীদারদের সঙ্গে সহযোগী হয়ে কাজ করুন। এটির একটি উদাহরণের জন্য, এই কেস স্টাডি দেখুন: ME&A এর [USAID El Salvador IP's Mainstream Gender through Collaborating, Learning, and Adapting](#) (ইংরেজিতে পাওয়া যাচ্ছে)।



সুপারিশ 2.

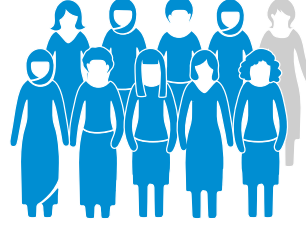
জেন্ডার সমতা ও PYD-এর প্রতিবন্ধকতাগুলো শনাক্ত করা ও মোকাবেলা করার জন্য SBC-এর পন্থা অন্তর্ভুক্ত করুন।

অন্তর্দৃষ্টি

SBC-এর পন্থা অন্তর্ভুক্ত করা টিমগুলোকে জেন্ডার সমতার বিভিন্ন প্রতিনিধিত্বকরতাগুলো শনাক্ত করা এবং সসেব প্রতিনিধিত্বকরতা মোকাবেলার জন্য সুনর্দিষ্ট ইন্টারভেনশন তৈরি করার সুযোগ করে দেয়। এসব বিষয়ে GAYA-র গুরুত্বপূর্ণ গবেষণালব্ধ ফলাফলের মধ্যে রয়েছে:

- ক্ষতিকর আচরণ পরিবর্তনের লক্ষ্যে পরিচালিত কর্মসূচিগুলো প্রায় ক্ষেত্রেই আচরণ পরিবর্তনের পথ রুদ্ধ করে অন্যান্য প্রতিবন্ধকতা মোকাবেলা করার পরিবর্তে জেন্ডার সম্পর্কে অন্যান্য ধারণা বা মনোভাব পরিবর্তন করার প্রতি জোর দেয়।** গবেষণায় সাড়াদানকারীরা পরিবর্তনের জন্য অগ্রাধিকারমূলক আচরণ শনাক্ত করা, ক্রিয়াকলাপের নকশা তৈরি করা, এবং সফলতা পরিমাপ করার জন্য SBC-এর পন্থা ব্যবহার করার গুরুত্বের উপর আলোকপাত করেছেন। সমস্যাজনক আচরণের দ্বারা কারা সবচেয়ে বেশি ক্ষতিগ্রস্ত হচ্ছে তা বিবেচনায় নেওয়ার মাধ্যমে, SBC-এর পন্থা টিমগুলোকে আচরণটি কেন ঘটছে (অর্থাৎ আচরণের চালিকাশক্তি) তা শনাক্ত করতে এবং প্রতিবন্ধক উপাদানের সাথে উপযুক্ত ইন্টারভেনশনের ধরন ম্যাচ করতে সাহায্য করে। বিশেষ করে, সাড়াদানকারীরা দুইটি প্রধান শ্রেণিতে আচরণের চালিকাশক্তিগুলো যথাযথভাবে শনাক্ত করার প্রয়োজনের কথা তুলে ধরেছেন:

- **জেন্ডার সমতাপূর্ণ আচরণ:** GAYA-র গবেষণায় 91% সাড়াদানকারী জানিয়েছেন যে স্থানীয় সামাজিক মনোভাব কর্মসূচিগুলোতে মহিলাদের অংশগ্রহণ করাকে বাধাগ্রস্ত করে। এছাড়াও, ইমার্জেন্সি প্র্যাক্টিশনাররা জানিয়েছেন RFSA-এর কর্মীদের তুলনায় সামাজিক মনোভাব অধিকতর উল্লেখযোগ্য প্রতিবন্ধকতা হিসেবে কাজ করেছে।



91% উত্তরদাতা জানিয়েছেন যে স্থানীয় সামাজিক মনোভাব কর্মসূচিগুলোতে মহিলাদের অংশগ্রহণ করাকে বাধাগ্রস্ত করে

- **PYD আচরণসমূহ:** GAYA-র গবেষণায় আরো দেখা গেছে যে কমিউনিটিগুলোতে সিদ্ধান্ত গ্রহণ ও উন্নয়নে অবদান রাখার ক্ষেত্রে তরুণ-তরুণীদের সক্ষমতা সম্পর্কে বিশেষভাবে নেতিবাচক মনোভাব রয়েছে। বিশেষ করে, তরুণ পুরুষদের সম্পর্কে নেতিবাচক মনোভাব ও ধারণা বিদ্যমান রয়েছে, যাদেরকে প্রায় ক্ষেত্রেই তাদের কমিউনিটিগুলোতে অযথাভাবে সহিংস হিসেবে বিবেচনা করা হয় এবং নিরাপত্তা ও সুরক্ষার প্রতি ঝুঁকিসমূহের সঙ্গে সম্পৃক্ত করা হয়।

অন্তর্ভুক্তিকরণ ও বাস্তবায়ন

আচরণসমূহ এবং আচরণের নির্ণায়কগুলো শনাক্ত করুন

- কর্মসূচির পরিকল্পনা প্রণয়নের ধাপে, কর্মসূচিটি জেন্ডার সমতা বা PYD সম্পর্কিত কোন আচরণগুলো পরিবর্তন বা জোরদার করতে চায়, এবং সেইসাথে এসব আচরণ গ্রহণে সক্ষম করে তুলতে পারে অথবা এসব আচরণ প্রতিরোধ করতে পারে এমন আচরণের নির্ণায়কগুলোর সম্পূর্ণ পরিসর শনাক্ত করতে প্রাইমারি বা সেকেন্ডারি গবেষণা পরিচালনা করা। 2014 সালে, TOPS [30টি প্রতিবন্ধকতা বিশ্লেষণ প্রশ্নমালার](#) একটি সেট (ইংরেজি, ফ্রেঞ্চ, ও স্প্যানিশ ভাষায় পাওয়া যাচ্ছে) এবং [কিভাবে এসব প্রশ্নমালা অভিযোজন করতে হবে সে সংক্রান্ত নির্দেশনা](#) (ইংরেজি, ফ্রেঞ্চ, স্প্যানিশ, ও আরবি ভাষায় পাওয়া যাচ্ছে) তৈরি করেছে।

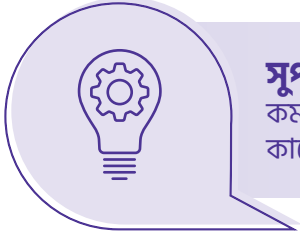
প্রতিবন্ধকতাগুলো মোকাবেলার জন্য SBC-এর ক্রিয়াকলাপ তৈরি করুন

- কর্মসূচির মধ্যে সুনির্দিষ্টভাবে জেন্ডার সমতা বা PYD সংক্রান্ত আচরণগুলোকে সীমিত করে রাখা বিষয়গুলো অপসারণের লক্ষ্যে কাজ করবে এমন ক্রিয়াকলাপ গ্রহণ করা এবং সেগুলোর জন্য পরিকল্পনা করা, যেখানে পুরুষদের এবং তুলনামূলকভাবে বিশেষাধিকার রয়েছে এবং ক্ষমতাসীল ব্যক্তিদেরকে সম্পৃক্ত করা হবে যাদের ক্ষতিকর অনুশীলনগুলো কমিয়ে আনার সক্ষমতা রয়েছে। 2016 সালে, TOPS কর্মসূচি [Designing for Behavior Change in Agriculture, Natural Resource Management, and Gender](#) এর জন্য ছয় দিনের একটি পাঠক্রম ও ফ্রেমওয়ার্ক প্রকাশ করে (ইংরেজি ও ফ্রেঞ্চ ভাষায় পাওয়া যাচ্ছে)। 2017 সালে প্রকাশিত, TOPS [REALIZE: Social and Behavioral Change for Gender Equity and Diversity](#) (ইংরেজিতে পাওয়া যাচ্ছে) বাস্তবায়নকারীদেরকে জেন্ডার সমতাপূর্ণ ফলাফল পাওয়ার জন্য সামাজিক আচরণ পরিবর্তনের ইন্টারভেনশন কর্মসূচি উন্নয়ন করতে সাহায্য করে।

প্রভাব পরিমাপ

- বাস্তবসম্মত সময়সূচি নির্ধারণ করা, এবং অভিযোজনের স্থান গড়ে তোলার মাধ্যমে, কর্মসূচিটি এটির উদ্দেশ্যগুলো অর্জন করছে কিনা তা বুঝতে আচরণের পরিবর্তনগুলো পরিমাপ করা, বিশেষ করে যেহেতু আদর্শ ইন্টারভেনশনে প্রভাব সবসময় তাৎক্ষণিকভাবে বাস্তবায়ন বা দৃশ্যমান হয় না। এই খাতে কয়েকটি নির্দেশক উন্নয়ন সংস্থান পাওয়া যাচ্ছে। FAO, IFAD, and WFP² থেকে [Guide to Formulating Gendered Social Norms Indicators in the Context of Food Security and Nutrition](#) (ইংরেজিতে পাওয়া যাচ্ছে) বাস্তবায়নকারীদেরকে খাদ্য নিরাপত্তা ও পুষ্টি প্রসঙ্গে জেন্ডার সংক্রান্ত সামাজিক রীতিগুলোর পরিবর্তন পরিমাপ করার নির্দেশক গঠন করতে সাহায্য করে। Advancing Nutrition-এর [Measuring Social and Behavior Change in Nutrition Programs](#) (ইংরেজিতে পাওয়া যাচ্ছে) এর সাথে দৃষ্টান্তমূলক SBC নির্দেশকগুলোর একটি সংযুক্তি রয়েছে। সবশেষে CARE International-এর [Tipping Point MEL Methods Brief](#) (ইংরেজি, ফ্রেঞ্চ, ও স্প্যানিশ ভাষায় পাওয়া যাচ্ছে) ইন্টারভেনশন ক্ষতিকর সামাজিক রীতিগুলো অপসারণ করছে কিনা তা আরো ভালোভাবে অনুধাবন করার জন্য, প্রমাণিত গুণগত পরিমাপের সরঞ্জামের পাশাপাশি একটি বিশ্লেষণমূলক ফ্রেমওয়ার্ক প্রদান করে।

2 Food and Agriculture Organization of the United Nations (FAO), the International Fund for Agricultural Development (IFAD) এবং World Food Programme (WFP)



সুপারিশ 3.

কর্মসূচি সমন্বয়ের ক্ষেত্রে অবহিত করার জন্য বিচ্ছিন্ন গুণগত ও পরিমাণগত ডাটা পদ্ধতিগতভাবে কাজে লাগান।

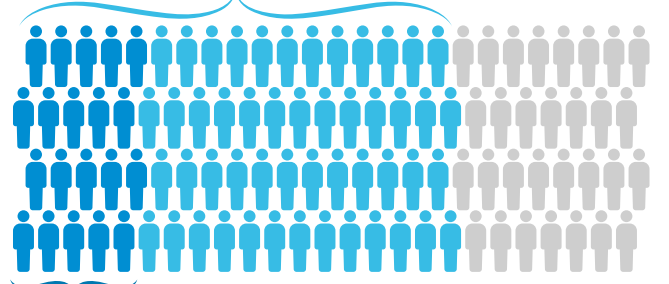
অন্তর্দৃষ্টি

ক্রমবর্ধমান সংখ্যক প্রমাণ থেকে দেখা যাচ্ছে যে প্রমাণভিত্তিক শিক্ষা ও অভিযোজন সংস্থাগত সফলতা এবং কর্মসূচিগুলোর সফলতা উভয়টি উন্নত করছে। বিভিন্ন ধরনের ডাটা সংগ্রহ ও বিশ্লেষণ, এবং সেগুলো নিয়ে পর্যালোচনা শিক্ষা ও অভিযোজন সহজতর করতে পারে। GAYA-র গবেষণা বাস্তবায়নকারী অংশীদারদেরকে জেন্ডার ও ইয়ুথ সম্পর্কিত ডাটাকে শিক্ষা ও অভিযোজনে রূপান্তর করার ক্ষেত্রে দুইটি প্রধান প্রতিবন্ধকতা শনাক্ত করেছে:

1. বাস্তবায়নকারী অংশীদাররা বিভিন্ন জেন্ডার ও বয়স দল সম্পর্কে ডাটা সংগ্রহ করে, কিন্তু কর্মসূচির ক্রিয়াকলাপগুলোকে অবহিত করার জন্য সবসময় তাদের ডাটাকে পূর্ণাঙ্গভাবে কাজে লাগায় না।

- যদিও জরিপের সাড়াদানকারীদের মধ্যে 70% কর্মসূচির পরিকল্পনা প্রণয়নের ক্ষেত্রে রুটিনমাসিক জেন্ডার বিশ্লেষণ পরিচালনা করার কথা জানিয়েছেন এবং জরিপের সাড়াদানকারীদের মধ্যে 76% তাদের নিজেদের কাজে জেন্ডারের ডাটা থেকে উপকৃত হয়েছেন, জরিপের সাড়াদানকারীদের মধ্যে মাত্র 27% তাদের জেন্ডার বিশ্লেষণকে নিয়মিতভাবে ব্যবহার করে থাকেন।
- এছাড়াও, জরিপের সাড়াদানকারীদের মধ্যে 30% জানিয়েছেন যে কর্মসূচির ডিজাইন ও বাস্তবায়নের ক্ষেত্রে স্থানীয় প্রসঙ্গে তরুণ-তরুণীদের পরিস্থিতি সম্পর্কে অবহিত করা হয়নি এবং জরিপের সাড়াদানকারীদের মধ্যে 18% জানিয়েছেন যে জেন্ডার সমতার ডাটা বিবেচনায় নেওয়া হয়নি।
- এমনকি বাস্তবায়নকারী অংশীদাররা বিচ্ছিন্ন ডাটা সংগ্রহ করার সময়েও, GAYA জানতে পেরেছে যে এই ডাটার বিশ্লেষণ কর্মসূচির অভিযোজনকে অবহিত করে না, বিশেষ করে বাদ পড়ে যাওয়া গ্রুপগুলোর ক্ষেত্রে।

জরিপের উত্তরদাতাদের 70% রুটিনমাসিক জেন্ডার বিশ্লেষণ পরিচালনা করার কথা জানিয়েছেন



জরিপের উত্তরদাতাদের 27% তাদের জেন্ডার বিশ্লেষণকে নিয়মিতভাবে ব্যবহার করে থাকেন

2. বাস্তবায়নকারী অংশীদাররা পরিমাণগত ডাটা সংগ্রহ করছে, কিন্তু প্রাসঙ্গিক বিষয়গুলো সম্পর্কে অন্তর্দৃষ্টি অর্জনের জন্য তাদের প্রয়োজনীয় গুণগত গবেষণা নির্দেশক ও অভিজ্ঞতার অভাব রয়েছে।

- বাস্তবায়নকারী অংশীদাররা জানিয়েছে যে পরিমাণগত নির্দেশকগুলো প্রকল্পের ফলাফলগুলো পুরোপুরি প্রদর্শন করে না, কারণ পরিমাণগত নির্দেশকের মাধ্যমে জেন্ডার সমতা ও PYD সম্পর্কিত পরিবর্তন পরিমাপ করা কঠিন। তবে, তারা আরো জানিয়েছে যে তাদের কাছে জেন্ডার ও ইয়ুথ বিষয়ক প্রভাব পরিমাপ করার জন্য গুণগত নির্দেশক নেই।

অন্তর্ভুক্তিকরণ ও বাস্তবায়ন

পদক্ষেপ গ্রহণের পরিকল্পনার মধ্যে জেন্ডার ও ইয়ুথ বিষয়ক বিশ্লেষণ অন্তর্ভুক্ত করুন

- একটি জেন্ডার এবং/অথবা ইয়ুথ বিশ্লেষণ সম্পন্ন করুন এবং এরপর বিশ্লেষণে প্রাপ্ত তথ্যের উপর ভিত্তি করে একটি জেন্ডার এবং/অথবা ইয়ুথ অ্যাকশন প্ল্যান প্রণয়ন করুন। MEL ডাটার উপর ভিত্তি করে বিশ্লেষণটি এবং সংশ্লিষ্ট জেন্ডার/ইয়ুথ অ্যাকশন প্ল্যান নিয়মিতভাবে আপডেট করুন। কর্মসূচির প্রধান কর্মপরিকল্পনায় জেন্ডার এবং/অথবা ইয়ুথ অ্যাকশন প্ল্যান অন্তর্ভুক্ত করার বিষয়টি নিশ্চিত করুন। USAID Learning Lab -এর এই ডকুমেন্টে কিভাবে [মূল্যায়ন পরবর্তী অ্যাকশন প্ল্যান](#) প্রণয়ন করতে হবে তা ব্যাখ্যা করা হয়েছে (ইংরেজিতে পাওয়া যাবে)।
- সংগ্রহ করার আগে ডাটা কিভাবে ব্যবহার করা যেতে পারে, এবং বিদ্যমান ডাটা পুরোপুরি অনুধাবন করার জন্য প্রয়োজনীয় অতিরিক্ত ডাটা বৃদ্ধিতে পারার জন্য ডাটার ব্যবহারযোগ্যতা সংক্রান্ত একটি মূল্যায়ন পরিচালনা করুন।

অভিযোজনকারী ব্যবস্থাপনা কর্তৃপক্ষকে অবহিত করার জন্য ডাটা পর্যালোচনা করুন

- জেন্ডার ও ইয়ুথকে অন্তর্ভুক্ত করার প্রভাব মূল্যায়ন করতে সুস্পষ্ট নির্দেশক তৈরি করুন। বিদ্যমান নির্দেশক মানদণ্ডগুলো দিয়ে শুরু করুন ([BHA's Emergency Application Indicator Handbook](#), [BHA Indicators List for RFSAs](#), অথবা অভিযোজিত ইয়ুথ বা [জেন্ডার](#) সম্পর্কিত নির্দেশক মানদণ্ড) এবং জেন্ডার ও ইয়ুথকে অন্তর্ভুক্ত করার প্রভাব আরো গভীরভাবে অন্বেষণ করতে স্বকীয় গুণগত নির্দেশক তৈরি করুন। কোয়ালকিট (qualKit)-এর [জেন্ডারের জন্য গুণগত ডাটা সংগ্রহের পদ্ধতি](#) (ইংরেজি ও ফ্রেঞ্চ ভাষায় পাওয়া যাচ্ছে) পর্যালোচনা করার পাশাপাশি [গুণগত নির্দেশক উন্নয়ন সম্পর্কে](#) সাধারণ TolaData নির্দেশনা (ইংরেজিতে পাওয়া যাচ্ছে) পর্যালোচনা করুন।
- জেন্ডার, বয়স, এবং অন্যান্য প্রাসঙ্গিক বিষয়ের (যেমন অক্ষমতা, জাতি, যৌনতা, অবস্থান, জাতিগত উৎপত্তি, ও ধর্ম) ভিত্তিতে ডাটা পৃথক করুন। গ্রুপগুলো কর্মসূচিতে কতটা অন্তর্ভুক্ত রয়েছে এবং সমতাপূর্ণভাবে কর্মসূচির কাজিফত ফলাফল ভোগ করছে তা অনুধাবন করতে পৃথক করা শ্রেণিগুলোর মধ্যকার পার্থক্য বিশ্লেষণ করুন। এই USAID Learning Lab সংস্থান [তদারকির নির্দেশকগুলো কিভাবে পৃথক করতে হবে সে সম্পর্কিত নির্দেশনা ও সেরা অনুশীলনগুলো](#) প্রদান করে (ইংরেজিতে পাওয়া যাচ্ছে)।
- কর্ম পরিকল্পনা প্রণয়নে অবহিত করার জন্য পুরো টিমের সঙ্গে পৃথকীকৃত ডাটা নিয়ে পর্যালোচনার জন্য ত্রৈমাসিক বৈঠকের আয়োজন করুন। সব পদমর্যাদার টিমের সদস্যদেরকে জেন্ডার ও ইয়ুথ সম্পর্কে গত ত্রৈমাসিকের পর্যালোচনাগুলো শনাক্ত করতে উৎসাহিত করুন। এই প্রক্রিয়ায় সহায়তা করার জন্য Mobile Solutions, Technical Assistance, and Research (mSTAR) ব্যবহার করুন: [Bridging Real-Time Data and Adaptive Management: Ten Lessons](#) (ইংরেজিতে পাওয়া যাচ্ছে)।



ছবির জন্য কৃতজ্ঞতা: Jordi Matas / Save the Children



ছবির জন্য কৃতজ্ঞতা:
Kristiana Macton / Save the Children

বাড়তি তথ্য

GAYA কী? [Gender and Youth Activity \(GAYA\) Associate Award](#) বাস্তবায়নকারী অংশীদাররা তাদের কার্যক্রমে জেন্ডার ও ইয়ুথকে অন্তর্ভুক্ত করতে গিয়ে যসেব প্রতিনিধিকতা ও চ্যালেঞ্জের সম্মুখীন হন সেগুলো মোকাবেলা করার মাধ্যমে জরুরি ও অ-জরুরি খাদ্য নিরাপত্তা ও সহনশীলতা বিষয়ক ক্রিয়াকলাপে মান ও প্রভাব উন্নত করার জন্য কাজ করে। খাদ্য ও পুষ্টি নিরাপত্তার ক্ষেত্রে বসিত ও সমতাপূর্ণ প্রভাব অর্জন করে জন্ম মহিলা ও তরুণ-তরুণীদের জীবনকালে তাদের অনন্য ও ইন্টারসেকশনাল চাহিদাগুলো অনুধাবন করা ও পূরণ করা এবং অসমতার মূল কারণগুলো মোকাবেলা করা অপরিহার্য। GAYA জরুরি ও আগাম পুনরুদ্ধার, ঝুঁকি কমিয়ে আনা, এবং সংস্কারমূলক কর্মসূচিগুলো বাস্তবায়নকারী অংশীদার সংস্থাগুলোকে সহায়তা করে। GAYA-কে USAID/BHA-এর অর্থায়ন প্রদান করে এবং Save the Children ও Mercy Corps-এর মাধ্যমে বাস্তবায়নকৃত Implementer-Led Design, Evidence, Analysis and Learning (IDEAL) লটারি উইথ অ্যাসোসিয়েটে অ্যাওয়ার্ড ক্রিয়াকলাপে মাধ্যমে অনুদান প্রদান করা হয়েছে।

GAYA কবে গঠনমূলক গবেষণা পরিচালনা করছে? বাস্তবায়নকারী অংশীদাররা কভাবে নিজদের কর্মসূচিতে বিভিন্ন জেন্ডার গ্রুপ ও তরুণ ব্যক্তিদের চাহিদাগুলোকে অন্তর্ভুক্ত করছে তা আরো ভালোভাবে অনুধাবন করার জন্য GAYA [Sayara International](#)-এর সঙ্গে অংশীদার হয়ে গঠনমূলক গবেষণা পরিচালনা করছে। এই গবেষণা প্রধানত BHA-এর অর্থায়নে জরুরি কর্মসূচিগুলোতে অথবা সহনশীল খাদ্য নিরাপত্তা ক্রিয়াকলাপে (RFSA) কর্মরত বাস্তবায়নকারীদের উদ্দেশ্যে পরিচালনা করা হয়েছে। 600 জনেরও বেশি সাড়াদানকারী GAYA-র জরিপটি সম্পন্ন করেছে, যে জরিপটি সাড়াদানকারীদেরকে জেন্ডার ও ইয়ুথকে অন্তর্ভুক্ত করা সংক্রান্ত জ্ঞান, মনোভাব, ও রীতিনীতির সাথে সম্পর্কিত তাদের শক্তিশালী দিকগুলো এবং উন্নয়নে জায়গাগুলো নজি থেকে শনাক্ত করতে বলেছে।

পদক্ষেপ গ্রহণের জন্য এই ডাটা ও উৎসরে সুপারিশের বৈধতা যাচাই করতে, GAYA এরপর বিশ্বব্যাপী বাস্তবায়নকারী অংশীদার সংস্থাগুলোর প্রতিনিধিদের সঙ্গে বৈধতা যাচাই ও আলোচনা কর্মশালা (VDW) এবং গুরুত্বপূর্ণ তথ্যদাতার সাক্ষাতকার (KII) আয়োজন করেছে। 2022 সালের নভেম্বর মাসে, জরিপ, VDW, ও KII থেকে প্রাপ্ত তথ্য GAYA একটি অংশগ্রহণমূলক ওয়েবিনারে শেয়ার করে, যেখানে 80টিরও বেশি বাস্তবায়নকারী অংশীদার গবেষণা থেকে প্রাপ্ত তথ্য সম্পর্কে নিজদের প্রতিক্রিয়া, এবং সেইসাথে GAYA-এর কর্মসূচির সম্পর্কে তাদের সুপারিশ শেয়ার করে। GAYA এরপর জরিপ, কর্মশালা, সাক্ষাতকার, এবং ফলাফল শেয়ার করার ইভেন্ট থেকে প্রাপ্ত তথ্যের উপর ভিত্তি করে এটির 2য় বছরের ইন্টারভেনশন পরিকল্পনা গ্রহণ করে। শনাক্ত করা গুরুত্বপূর্ণ প্রবণতাগুলো সম্পর্কে আরো অন্বেষণ করতে এবং সময়ের সাথে সাথে ঘটা পরিবর্তনের দিকে লক্ষ্য করতে GAYA প্রতি বছর অনুরূপ একটি জরিপ পরিচালনা করার পরিকল্পনা করেছে।

প্রস্তাবিত উদ্ধৃতি:

GAYA. (2023). *Gender and Youth Insights for Integration & Implementation*. Washington, DC: Gender and Youth Activity Associate Award.

গুরুত্বপূর্ণ পরিভাষা/ধারণাসমূহ

- **জেন্ডার:** কোনো সমাজ গঠন করতে পারে এমন ভূমিকা, আচরণ, ক্রিয়াকলাপ, প্রত্যাশা, ও বৈশিষ্ট্যসমূহ। জেন্ডার হচ্ছে একটি সামাজিক গঠন যা এক সমাজ থেকে অন্য সমাজে ভিন্ন হয় এবং সময়ের সাথে সাথে পরিবর্তন হতে পারে। USAID-এর দেওয়া সংজ্ঞা অনুযায়ী, **জেন্ডার পরিচয়** হচ্ছে “একজন ব্যক্তির জেন্ডার সম্পর্কে নিজের অনুভূতি - যা জন্মসূত্রে পাওয়া জেন্ডারের সাথে সম্পর্কিত রীতিগুলোর সাথে সামঞ্জস্যপূর্ণ হতে পারে কিংবা নাও হতে পারে।” **জেন্ডারের প্রকাশভঙ্গি** হচ্ছে “একজন ব্যক্তির জেন্ডার পরিচয়ের বহিঃপ্রকাশ; একজন ব্যক্তি কেমন আচরণ করেন, জেন্ডারের সামাজিক প্রত্যাশার সঙ্গে কিভাবে নিজেকে উপস্থাপন করেন। একজন ব্যক্তির জেন্ডারের প্রকাশভঙ্গি তার জেন্ডার পরিচয়ের সঙ্গে নাও মিলতে পারে।³
- **জেন্ডার সমতা:** USAID-এর সংজ্ঞা থেকে বলা যায়, জেন্ডার সমতা হচ্ছে এমন অবস্থা যেখানে সব জেন্ডারের মানুষ “অর্থনৈতিক, সামাজিক, সাংস্কৃতিক, ও রাজনৈতিক উন্নয়ন থেকে উপকৃত হওয়ার এবং এতে অবদান রাখার সমান সুযোগ পায়; সামাজিকভাবে মূল্যবান সংস্থান ও পুরস্কার উপভোগ করে; এবং তাদের মানবাধিকার বাস্তবায়ন করতে পারে।⁴
- **জেন্ডারের সাম্য:** USAID-এর সংজ্ঞা থেকে বলা যায়, জেন্ডারের সাম্য হচ্ছে জেন্ডার বা জেন্ডার পরিচয় নির্বিশেষে নিজেদের প্রয়োজন অনুযায়ী লোকজনের ন্যায্য আচরণ পাওয়া। “এর মধ্যে সমান আচরণ অথবা ভিন্ন কিন্তু অধিকার, সুবিধা, দায়বদ্ধতা, ও সুযোগ-সুবিধার ভিত্তিতে সমতুল্য বিবেচিত হয় এমন আচরণ (যেমন আইনের সামনে সমান আচরণ পাওয়া, সামাজিক পরিষেবাগুলোতে; শিক্ষায় সমান অ্যাক্সেস পাওয়া; একই মানের কাজের জন্য সমান বেতন পাওয়া)।” জেন্ডার সাম্যতার জন্য প্রায় ক্ষেত্রেই প্রান্তিক গোষ্ঠীগুলোর ঐতিহাসিক ও সামাজিক অসুবিধাজনক অবস্থানের ক্ষতিপূরণের জন্য পদক্ষেপ গ্রহণের প্রয়োজন হয়।⁵
- **জেন্ডার অন্তর্ভুক্তি/জেন্ডারকে মূলধারায় নিয়ে আসা:** USAID-এর সংজ্ঞা অনুযায়ী, “USAID-এর কর্মকৌশলসমূহ তৈরি করা, আমাদের সব প্রকল্প ও ক্রিয়াকলাপের ডিজাইন করা, এবং সেগুলোর বাস্তবায়ন, তদারকি, ও মূল্যায়নের সময় জেন্ডারভিত্তিক অসমতা শনাক্ত ও মোকাবেলা করার প্রক্রিয়া।⁶
- **জেন্ডার অন্তর্ভুক্তি/সাম্য অব্যাহত রাখা:** Interagency Gender Working Group-এর সংজ্ঞা অনুযায়ী, জেন্ডার অন্তর্ভুক্তি/সাম্য অব্যাহত রাখা হচ্ছে “ডিজাইনার ও বাস্তবায়নকারীদের জন্য নিজেদের কর্মসূচি/নীতিমালায় কিভাবে জেন্ডারকে অন্তর্ভুক্ত করা হবে সে পরিকল্পনা করার সময় ব্যবহারের জন্য একটি টুল।⁷
- **জেন্ডারভিত্তিক সংখ্যালঘু:** USAID-এর সংজ্ঞা থেকে বলা যায়, জেন্ডারভিত্তিক সংখ্যালঘুদের মধ্যে সেসব ব্যক্তি অন্তর্ভুক্ত রয়েছেন যাদের জেন্ডার পরিচয় অথবা জেন্ডার প্রকাশভঙ্গি (উপরে দেখুন) তাদের জন্মসূত্রে পাওয়া লিঙ্গ থেকে ভিন্ন।⁸
- **জেন্ডারভিত্তিক সহিংসতা:** USAID-এর দেওয়া সংজ্ঞা অনুযায়ী, জেন্ডারভিত্তিক সহিংসতা হচ্ছে “প্রকৃত বা ধারণাকৃত লিঙ্গ, জেন্ডার, জেন্ডার পরিচয় বা প্রকাশভঙ্গি, লৈঙ্গিক বৈশিষ্ট্য, যৌন অভিমুখীতা, এবং/অথবা পুরুষত্ব ও নারীত্ব সম্পর্কে সামাজিকভাবে গঠিত বিভিন্ন রীতি মেনে না চলার উপর ভিত্তি করে কোনো ব্যক্তি বা গোষ্ঠীর প্রতি কোনো ক্ষতিকর হুমকি বা কাজ। যদিও সব জেন্ডার পরিচয়ের ব্যক্তির জেন্ডার ভিত্তিক সহিংসতার সম্মুখীন হতে পারেন, মহিলা, মেয়ে, এবং জেন্ডার নিশ্চিত না করা ব্যক্তির সমাজে তাদের অসম অবস্থানের কারণে প্রতিটি প্রসঙ্গে বৈষম্যমূলকভাবে জেন্ডার ভিত্তিক সহিংসতার সম্মুখীন হওয়ার ঝুঁকিতে থাকেন।⁹
- **ইন্টারসেকশনাল:** USAID-এর সংজ্ঞা অনুযায়ী, ইন্টারসেকশনাল “বলতে বুঝায় সামাজিক পরিচয়ের সংমিশ্রণ যার ফলে কোনো ব্যক্তিকে সুনির্দিষ্ট ধরনের শোষণ ও বৈষম্যের সম্মুখীন হতে হয়।¹⁰



ছবির জন্ম: কৃতজ্ঞতা: Jonathan Hyams/Save the Children

3 USAID LGBT Vision for Action এখানে রয়েছে: https://www.usaid.gov/sites/default/files/2022-12/LGBT_Vision.pdf
4 USAID Asia Regional Factsheet থেকে অভিযোজন করা হয়েছে, এখানে রয়েছে: <https://www.usaid.gov/asia-regional/fact-sheets/gender-equality-and-female-empowerment#:~:text=Gender%20equality%20is%20defined%20in,realize%20their%20human%20rights.%E2%80%9D%20The>
5 USAID Gender Terminology থেকে অভিযোজন করা হয়েছে, এখানে রয়েছে: https://pdf.usaid.gov/pdf_docs/Pnad1089.pdf
6 United States Strategy to Prevent and Respond to GBV এখানে পাওয়া যাচ্ছে: <https://www.state.gov/wp-content/uploads/2022/12/GBV-Global-Strategy-Report-v6-Accessible-1292022.pdf>
7 Interagency Gender Working Group-এর Gender Integration Continuum এখানে রয়েছে: https://www.igwg.org/wp-content/uploads/2017/05/FG_GendrIntegrContinuum.pdf
8 CDC Gender Terminology থেকে গ্রহণ করা হয়েছে, যা এখানে রয়েছে: <https://www.cdc.gov/healthyouth/terminology/sexual-and-gender-identity-terms.htm>
9 United States Strategy to Prevent and Respond to GBV এখানে রয়েছে: <https://www.state.gov/wp-content/uploads/2022/12/GBV-Global-Strategy-Report-v6-Accessible-1292022.pdf>
10 USAID Youth in Development Policy Update 2022 এখানে রয়েছে: <https://www.usaid.gov/policy/youth>

- **পরিচিতি ইয়ুথ ডেভেলপমেন্ট (PYD):** USAID-এর দেওয়া সংজ্ঞা থেকে অভিযোজন করা হয়েছে, PYD হচ্ছে তরুণ-তরুণীদের বিকাশের জন্য একটি প্রমাণভিত্তিক মডেল যা তরুণ-তরুণীদের সঙ্গে কাজ করার জন্য একটি সম্পদ ভিত্তিক পন্থার পক্ষে প্রচারণা চালায়।¹¹ এই পন্থায় চারটি গুরুত্বপূর্ণ উপাদানের প্রতি মনোযোগ দেওয়া হয়:
 - **সম্পদ:** কাজক্ষিত ফলাফল অর্জনের জন্য তরুণ-তরুণীদের কাছে প্রয়োজনীয় সংস্থান, দক্ষতা, ও যোগ্যতা রয়েছে।¹²
 - **সংস্থা:** তরুণ-তরুণীদের নিজেদের জীবন সম্পর্কে নিজেদের সিদ্ধান্ত নেওয়ার বা সিদ্ধান্তকে প্রভাবিত করার জন্য এবং নিজেদের লক্ষ্য নির্ধারণ করার জন্য, এবং সেইসাথে কাজক্ষিত ফলাফল অর্জনের জন্য সেসব সিদ্ধান্ত অনুযায়ী কাজ করার জন্য নিজেদের সম্পদ ও আকাঙ্ক্ষাকে কাজে লাগানোর সক্ষমতা রয়েছে এবং তারা তা অনুধাবন করতে পেরেছে।¹³
 - **অবদান:** তরুণরা নিজেদের এবং তাদের কমিউনিটির ইতিবাচক উন্নয়নের জন্য পরিবর্তনের একটি উৎস হিসেবে সম্পৃক্ত রয়েছে।¹⁴
 - **ক্ষমতায়নকারী পরিবেশ:** তরুণরা একটি ক্ষমতায়নকারী পরিবেশ দ্বারা বেষ্টিত রয়েছে যা তাদের সম্পদ, সংস্থা, পরিষেবা ও সুযোগ-সুবিধাগুলোর অ্যাক্সেস, এবং ঝুঁকি পরিহার করার সক্ষমতা সর্বোচ্চ স্তরে নিয়ে যায়, এবং একইসাথে সমৃদ্ধি অর্জনের জন্য তাদের সামাজিক ও মানসিক উপযুক্ততার প্রসার ঘটায়।¹⁵
- **যৌন সংখ্যালঘু:** Math ও Seshadri-এর দেওয়া সংজ্ঞা অনুযায়ী, যৌন সংখ্যালঘু হচ্ছে “সেসব ব্যক্তি যাদের যৌন পরিচয়, প্রকাশভঙ্গি, বা অভিমুখীতা সংখ্যাগরিষ্ঠদের থেকে ভিন্ন।”¹⁶
- **সামাজিক আচরণের পরিবর্তন (Social behavior change, SBC):** Advancing Nutrition-এর দেওয়া সংজ্ঞা অনুযায়ী SBC “স্বীকার করে যে মানুষ যেভাবে আচরণ করে তা তাদের সামাজিক যোগাযোগ এবং তাদের স্থানীয় অবস্থার সঙ্গে সম্পৃক্ত। মানুষ কিভাবে নিজেদের নিত্যদিনের ক্রিয়াকলাপ সম্পন্ন করছে সে বিষয়টিকে প্রভাবিত করা বহু সামাজিক ও পরিবেশগত বিষয়কে SBC বিবেচনা করে থাকে।”¹⁷
- **সামাজিক অন্তর্ভুক্তি:** IDEAL রিসোর্স-এর সংজ্ঞা অনুযায়ী, সামাজিক অন্তর্ভুক্তি হচ্ছে “সামাজিক পরিচয়ের ভিত্তিতে অসুবিধাজনক অবস্থানে থাকা মানুষদের সমাজে অংশগ্রহণ করার সক্ষমতা, অ্যাক্সেস, মর্যাদা, ও সুযোগ-সুবিধা উন্নত করার প্রক্রিয়া।”¹⁸
- **নারীর ক্ষমতায়ন:** Kabeer-এর দেওয়া সংজ্ঞা অনুযায়ী, “নারীর ক্ষমতায়ন হচ্ছে যাদেরকে জীবনের কৌশলগত সিদ্ধান্তগুলো গ্রহণের সক্ষমতা প্রদানে অস্বীকৃতি জানানো হয়েছে তাদের সেই ক্ষমতা অর্জনের প্রক্রিয়া।”¹⁹
- **তরুণ-তরুণীদের নেতৃত্বে পরিচালিত কর্মসূচি:** USAID-এর দেওয়া সংজ্ঞা অনুযায়ী, এমন ক্রিয়াকলাপ যেখানে তরুণ-তরুণীরা প্রধান বাস্তবায়নকারী হিসেবে থাকে।²⁰
- **ইয়ুথ-কেন্দ্রিক:** USAID-এর দেওয়া সংজ্ঞা অনুযায়ী, এমন ক্রিয়াকলাপ যেখানে তরুণ-তরুণীরা কর্মসূচির প্রধান অংশগ্রহণকারী হিসেবে থাকে।²¹
- **তরুণ-তরুণীদের জন্য প্রাসঙ্গিক কর্মসূচি:** USAID-এর দেওয়া সংজ্ঞা অনুযায়ী, এমন ক্রিয়াকলাপ যেটির টার্গেটকৃত অংশগ্রহণকারী বা সুবিধাভোগীদের মধ্যে তরুণ-তরুণীরা থাকে, অথবা যেখানে তরুণ-তরুণীদের জন্য সুনির্দিষ্ট কোনো উপাদান রয়েছে।²²



11 USAID Youth in Development Policy Update 2022 থেকে অভিযোজন করা হয়েছে, এখানে রয়েছে: <https://www.usaid.gov/policy/youth>

12 USAID Youth in Development Policy Update 2022 এখানে রয়েছে: <https://www.usaid.gov/policy/youth>

13 USAID Youth in Development Policy Update 2022 থেকে অভিযোজন করা হয়েছে, এখানে রয়েছে: <https://www.usaid.gov/policy/youth>

14 USAID Youth in Development Policy Update 2022 থেকে অভিযোজন করা হয়েছে, এখানে রয়েছে: <https://www.usaid.gov/policy/youth>

15 USAID Youth in Development Policy Update 2022 থেকে অভিযোজন করা হয়েছে, এখানে রয়েছে: <https://www.usaid.gov/policy/youth>

16 The invisibles ones: Sexual minorities এখানে রয়েছে: <https://www.ncbi.nlm.nih.gov/pmc/articles/PMC3657897/>

17 Advancing Nutrition What is Social and Behavior Change (SBC)? এখানে রয়েছে: <https://www.advancingnutrition.org/resources/what-social-and-behavior-change-sbc>

18 IDEAL Gender and Inclusion Responsive Emergency Food Security Training এখানে রয়েছে: <https://www.fsnnetwork.org/resource/gender-and-inclusion-responsive-emergency-food-security-training>

19 Resources, Agency, Achievements: Reflections on the Measurement of Womens Empowerment এখানে রয়েছে: <https://onlinelibrary.wiley.com/doi/abs/10.1111/1467-7660.00125>

20 USAID Youth in Development Policy Update 2022 এখানে রয়েছে: <https://www.usaid.gov/policy/youth>

21 USAID Youth in Development Policy Update 2022 এখানে রয়েছে: <https://www.usaid.gov/policy/youth>

22 USAID Youth in Development Policy Update 2022 এখানে রয়েছে: <https://www.usaid.gov/policy/youth>



ছবির জন্য কৃতজ্ঞতা: Mustafa Saeed / Save the Children

আরো তথ্যসূত্র

সামাজিক আচরণের পরিবর্তন

- [Prioritizing Multi-Sectoral Nutrition Behaviors](#), Advancing Nutrition (ইংরেজিতে পাওয়া যাচ্ছে)
- [Using Research to Design a Social and Behavior Change Strategy for Multi-Sectoral Nutrition](#), Advancing Nutrition (ইংরেজি ও ফ্রেন্স ভাষায় পাওয়া যাচ্ছে)
- [Make Me a Change Agent](#): An SBC Resource for WASH, Agriculture, and Livelihoods Activities, TOPS/PRO-WASH/SCALE (ইংরেজি ও ফ্রেন্স ভাষায় পাওয়া যাচ্ছে)
- [Advancing Learning and Innovation on Gender Norms](#) বিষয়ে Align-এর প্ল্যাটফর্ম (ইংরেজি, ফ্রেন্স, এবং/অথবা স্প্যানিশ ভাষায় বিভিন্ন রিসোর্স পাওয়া যাচ্ছে)
- [Social Norms Design Checklist](#), CARE International (ইংরেজিতে পাওয়া যাচ্ছে)
- [Social and Behavior Change Do's and Don'ts](#), Advancing Nutrition (ইংরেজি ও ফ্রেন্স ভাষায় পাওয়া যাচ্ছে)
- [Stakeholders Consultation on Adolescent Girls' Nutrition: Evidence, Guidance, and Gaps](#), Strengthening Partnerships, Results, and Innovations in Nutrition Globally (SPRING) (ইংরেজিতে পাওয়া যাচ্ছে)

প্রভাব পরিমাপ

- [Qualitative Monitoring and Evaluation Peer Community](#), IDEAL (ইংরেজিতে পাওয়া যাচ্ছে)
- [BHA Guidance for Monitoring, Evaluation, and Reporting for Resilience Food Security Activities](#) (ইংরেজিতে পাওয়া যাচ্ছে)
- [BHA Emergency Monitoring and Evaluation Guidance](#) (ইংরেজিতে পাওয়া যাচ্ছে)
- **SBC**
 - [Resources for measuring social norms: a practical guide for programme implementers](#), Social Norms Learning Collaborative (ইংরেজি ও ফ্রেন্স ভাষায় পাওয়া যাচ্ছে)
 - [Social norm data use tool; Monitoring Social and Behavior Change for Multi-Sectoral Nutrition](#), CARE International (ইংরেজিতে পাওয়া যাচ্ছে)

- **লিঙ্গ**
 - [MEL Tools – Inflexión Point Initiative](#), CARE International (ইংরেজিতে পাওয়া যাচ্ছে)
 - [Gender Equality Toolbox](#), Bill and Melinda Gates Foundation (ইংরেজিতে পাওয়া যাচ্ছে)
- **তারুণ্য**
 - [Formative Research Guidance for Adolescent Nutrition](#), Advancing Nutrition (ইংরেজিতে পাওয়া যাচ্ছে)
 - [From the PYD Framework to Measuring Core PYD Constructs](#), YouthPower Learning (ইংরেজিতে পাওয়া যাচ্ছে)
 - [Kit de Herramientas de Medición del Desarrollo Positivo de la Juventud](#), YouthPower Learning (ইংরেজি, ফ্রেঞ্চ, স্প্যানিশ, ও আরবি ভাষায় পাওয়া যাচ্ছে)

ডাটা পৃথকীকরণ

- [ADS 201 Additional Help Disaggregating Monitoring Indicators](#), USAID Bureau for Policy, Planning and Learning (PPL) (ইংরেজিতে পাওয়া যাচ্ছে)
- [Sex- and Age-Disaggregated Data](#), MEASURE Evaluation (ইংরেজিতে পাওয়া যাচ্ছে)
- [Sex disaggregated data collection guide](#), Mercy Corps AgriFin's Gender Transformative Toolkit (ইংরেজিতে পাওয়া যাচ্ছে)
- [Standards for Collecting Sex-Disaggregated Data for Gender Analysis](#), CGIAR (ইংরেজিতে পাওয়া যাচ্ছে)
- [Gender-Disaggregated Data for Agriculture and Rural Development](#), FAO/Socio-Economic and Gender Analysis Programme (SEAGA) (ইংরেজিতে পাওয়া যাচ্ছে)
- [Sex & Age Matter: Improving Humanitarian Response in Emergencies](#), Feinstein International Center, Tufts University (ইংরেজিতে পাওয়া যাচ্ছে)



ছবির জন্য কৃতজ্ঞতা: Secilia Bosco / Save the Children Tanzania

অভিযোজনকারী ব্যবস্থাপনা কর্তৃপক্ষকে অবহিত করার জন্য ডাটা পর্যালোচনা করা

- [Pivot Log Template](#), USAID Learning Lab (ইংরেজিতে পাওয়া যাচ্ছে)
- [Knowing When to Adapt – A Decision Tree](#), USAID Learning Lab (ইংরেজিতে পাওয়া যাচ্ছে)
- [Pause and Reflect](#), USAID Learning Lab (ইংরেজিতে পাওয়া যাচ্ছে)
- [CATALYSE: Communities Acting Together](#), Mercy Corps (ইংরেজিতে পাওয়া যাচ্ছে)
- [Utilizing and learning from evaluations](#), USAID Learning Lab (ইংরেজিতে পাওয়া যাচ্ছে)
- [CLA in Safe Spaces to promote learning in food security programming in Madagascar](#), USAID Learning Lab (ইংরেজিতে পাওয়া যাচ্ছে)

আন্তর্জাতিক উন্নয়নের জন্য যুক্তরাষ্ট্রের সংস্থা (United States Agency for International Development, USAID)-এর মাধ্যমে আমেরিকান লোকজনের উদার সমর্থনের ফলে এই সংক্ষিপ্ত আলোচনা প্রস্তুত করা সম্ভব হয়েছে। এর বিষয়বস্তু হচ্ছে জেন্ডার ও ইয়ুথ অ্যাক্টিভিটি (GAYA)-এর দায়িত্বসমূহ এবং এটি USAID অথবা যুক্তরাষ্ট্র সরকারের দৃষ্টিভঙ্গিকে প্রতিফলিত করে না।